

VI 中嵌入现场视频的的实现

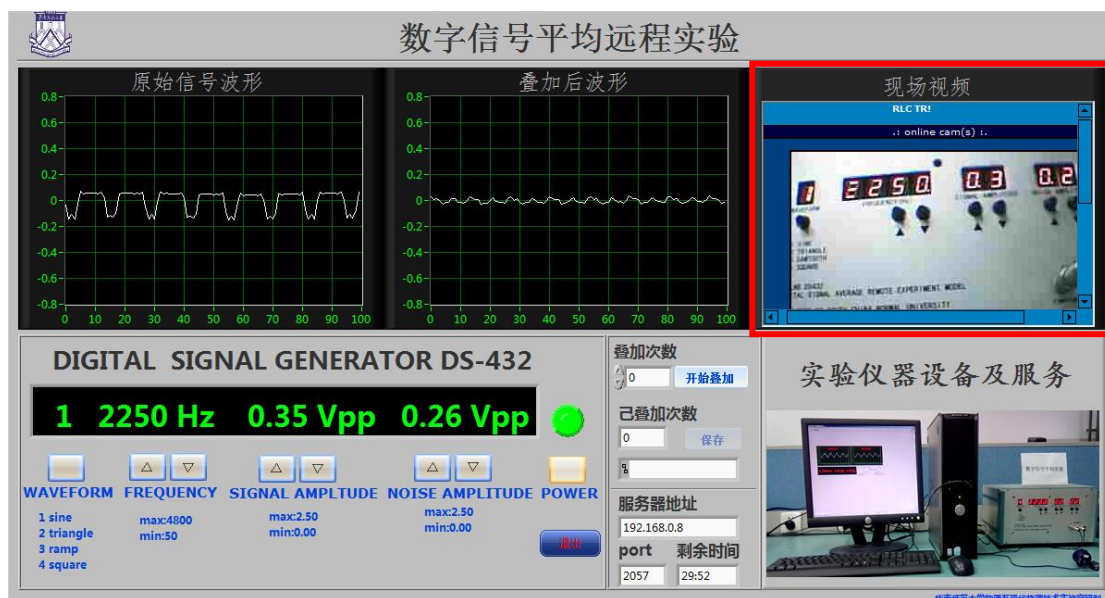
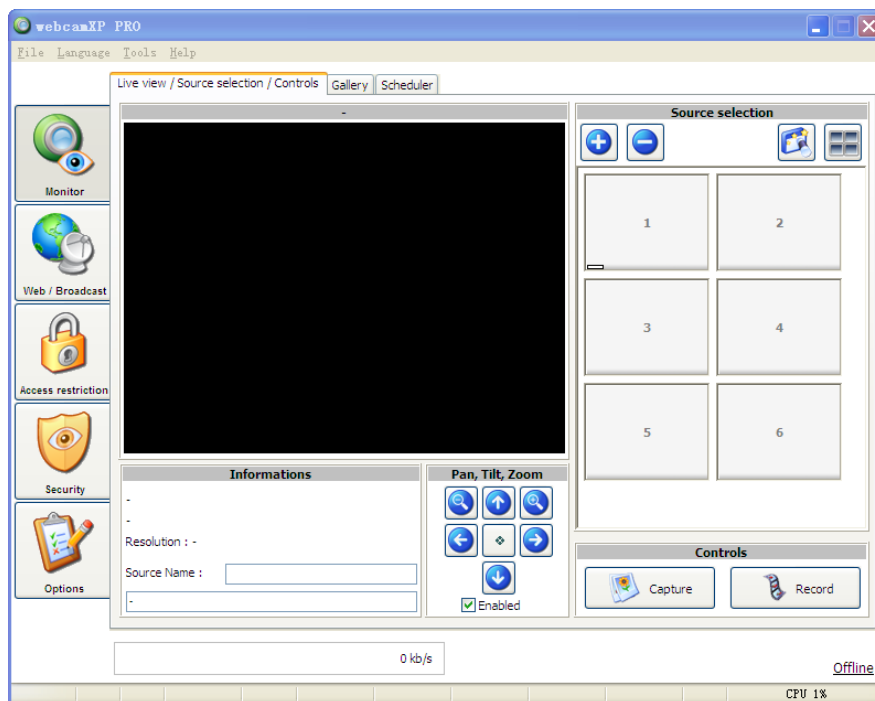
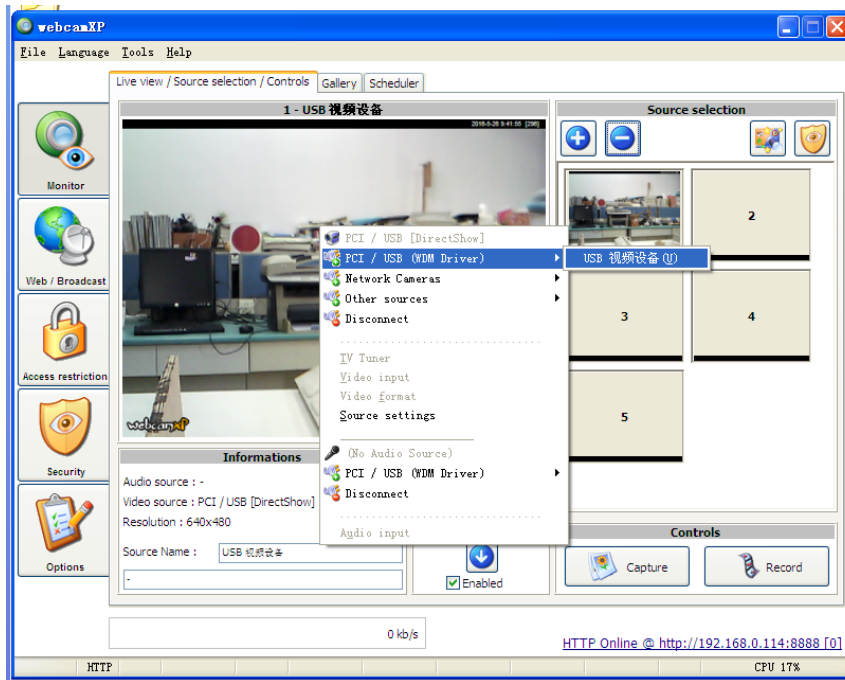


图 1 数字信号平均远程实验客户端前面板

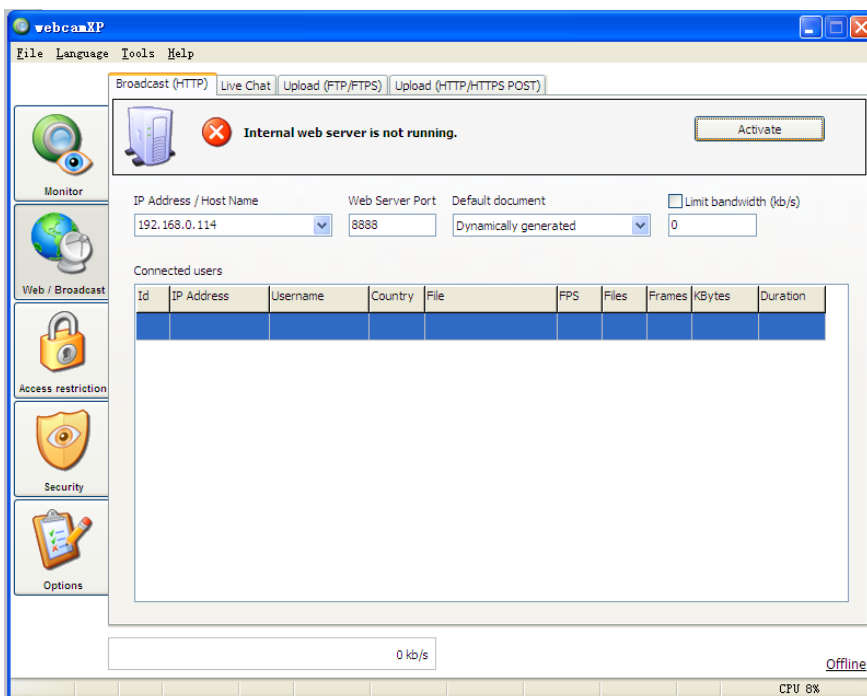
一、实验现场网络摄像头（webcam）的配置

- (1) 插入摄像头；
- (2) 安装并打开 webcam，配置摄像头；





(3) 配置发布地址：本例地址为 192.168.0.114:8080
按下 Activate 按钮启动



二、LabVIEW 中 ActiveX 的调用

ActiveX 是网络多媒体对象技术，是跨越编程平台的开发手段。LabVIEW 可作为 ActiveX 客户端，访问与其他 ActiveX 应用程序相关的对象、属性、方法和事件。LabVIEW 也可以作为 ActiveX 服务器，因此其他应用程序可以访问 LabVIEW 对象、属性和方法。在不同程序间相互调用时只要载入调用程序的 EXE 或 DLL 文件即可，不需要对象的代码。通过函数\互连接口\ActiveX 下拉列表打开 ActiveX 函数库。

在前面板，ActiveX 控件作为容器使用，可以调用第三方提供的 ActiveX 控件，使得程序功能更加强大，界面更加美观。可以在 ActiveX 容器中放置两种类型的 ActiveX 对象，用户可自行创建新的 ActiveX 控件或文档，也可插入现有的 ActiveX 控件或文档。

打开自动化。主要用于某一控件或函数的自动打开操作。（如为机器名连线，则对象将在指定的远程机器上打开；否则对象将在本地机器上打开。必须正确安装和配置分布式组件对象模型以打开一个远程引用。）

三、在 VI 中嵌入现场视频（仅限于 Windows）

通过在 VI 中嵌入现场视频，可以让在异地进行远程实验的客户观看到实验室现场仪器调节情况，获得实验的真实感。

1. 通过函数\互连接口\ActiveX 下拉列表打开 ActiveX 函数库（如图 2 所示）。选择 ActiveX 容器，在前面板将其调到适当大。

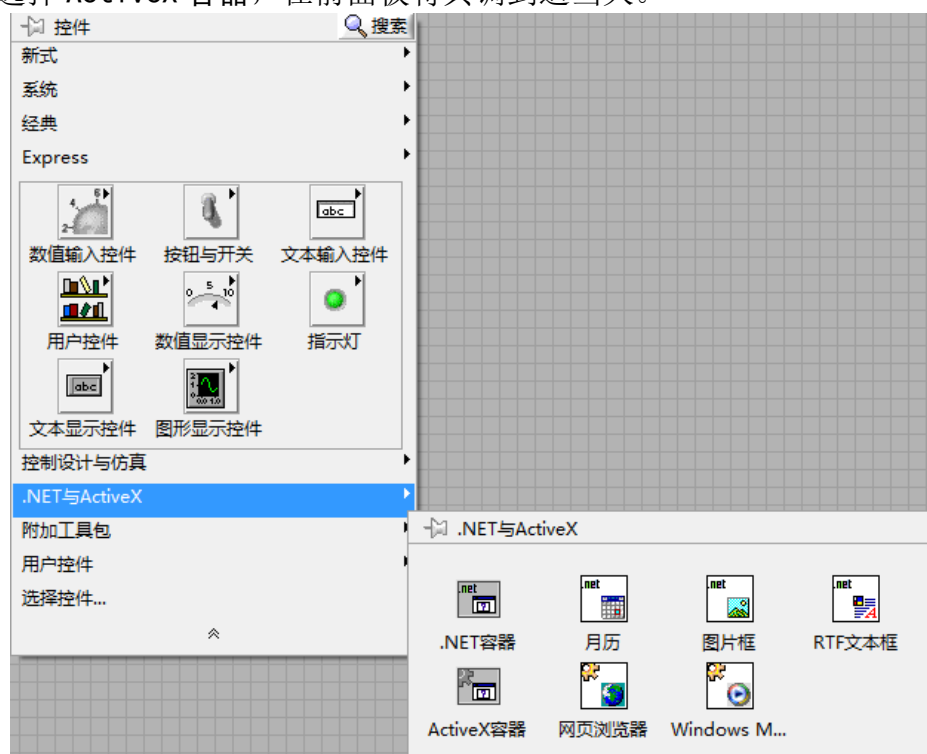


图 2 ActiveX 函数库

2. 从容器弹出菜单中选择插入 ActiveX 对象...。在对话框中，选择创建控件，然后选择 Microsoft Web Browser（注意：Web Browser 窗口放在 while 循环的外面）。

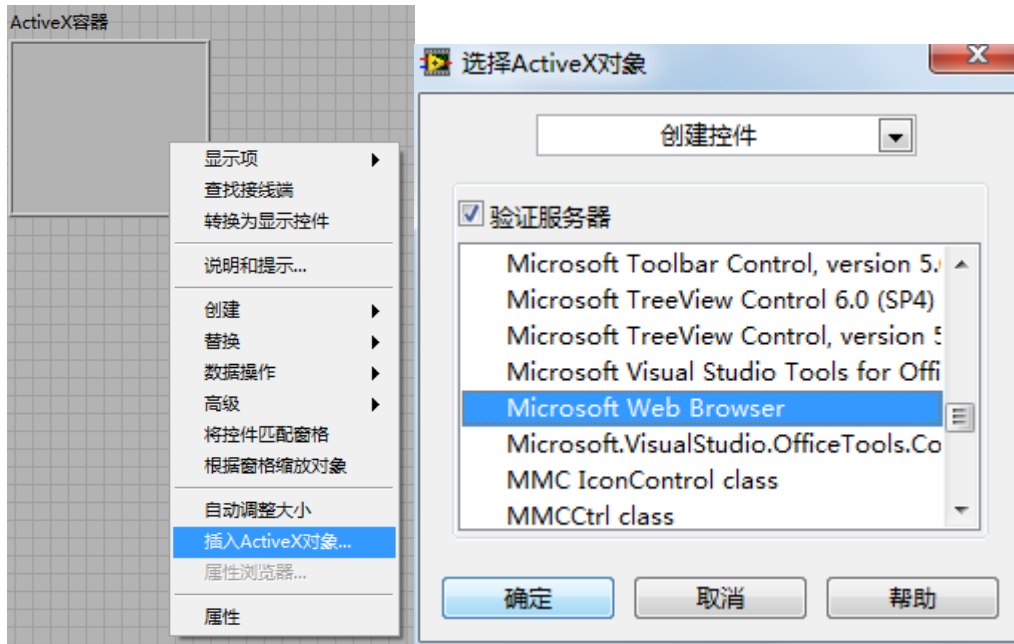


图 3 插入 Microsoft Web Browser 控件

3. 切换到框图，可以通过引用使用自动化函数。使用互连接口\ActiveX 选项卡中的调用节点函数。并在方法端子上弹出菜单从方法列表中选择 **Navigate** 方法。

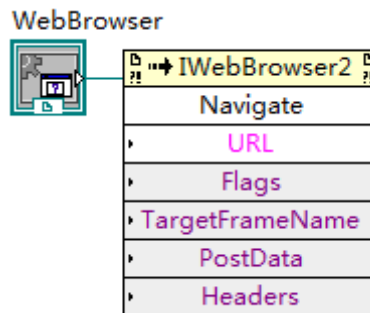


图 4 调用自动化对象 IWebBrowser2 的 Navigate 方法

4. 在 URL 输入上弹出菜单并选择创建常量，将创建字条串输入，用来输入想要连接的 URL。本实验现场视频保存在网页的 URL 为 <http://192.168.0.8:8078>。即可在前面板观看到现场视频

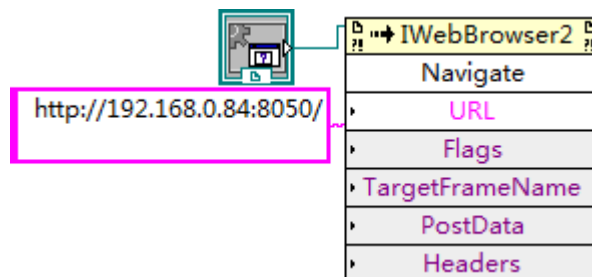


图 5 创建常量输入 URL



图6 “现场视频”前面板

【拓展1】插入日历



【拓展2】插入网页



【拓展 3】看电影

