

# 中国古典美学三大范畴



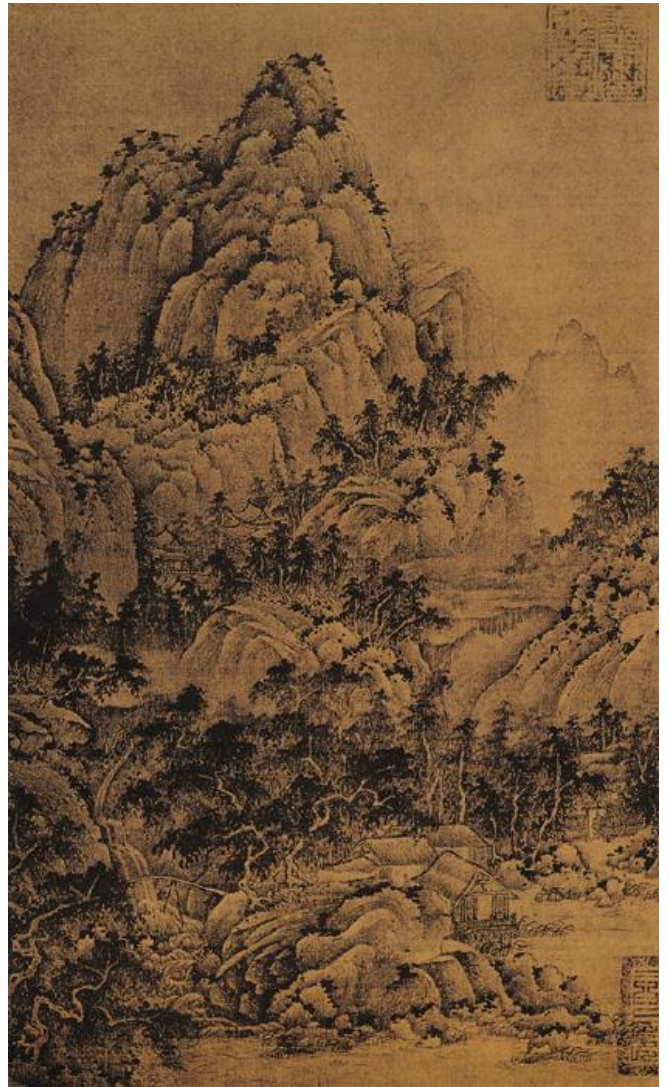
# 中国古典美学：没有系统论述

- 关于艺术和美的思考**没有形成系统的知识学**；
- 只有格言式的论断，散见于儒释道禅著作。
- 诗论、文论、画论和乐论，以经验描述、形象表达、体验总结与类比综合为特征。



# 与西方古典美学的比较

- **自然美**：自然之于思想的优先性。
- **审美经验**：非低级经验，而是高级经验。
- 儒家礼乐文化；
- 道家自然逍遥无为；
- 禅宗的心灵体悟。



# 美论

- 美是道之文，是道自身的显现。
- 天文：日月运行、阴阳转化
- 地文：山水、草木
- 人文：文化、文字、文章
- 自然之文是已给予的，人类之文是被创造的。
- 道之文是一个感性世界，如天地色彩，万物声音；而不是一个抽象的形而上学的概念世界。

# 美感

- 美感是大乐：与天地合同，天人合一。不做自然的奴隶，不受控、屈从于自然；也不做自然之主人，改变、支配自然。
- 人的审美活动是人与天和，相互协调、和谐，和是有差别的同一，人陶醉于自然之中，体验和平和宁静。
- 乐感文化**VS.**罪感文化、耻感文化
- 乐是审美的，不同于敬畏。

# 艺术论：文以显道

- 艺术不同于自然，文化是人化，艺术是人文。
- 艺不是道本身，艺术的本性是道自身的显现，这种显现方式是感性的，关切人的情感的。
- 道与其自身的显现，不存在时间先后和因果关系，文道合一。
- **区别：**
- 文以载道：手段与目的、或极端的形式主义与技法主义

# 美学家的话

- 强调美和善的统一；
- 强调情与理的统一；
- 强调认知和直觉的统一；
- 强调自然和人的统一；
- 富于古代人道主义精神；
- 以审美境界为人生最高境界。

——李泽厚、刘纲纪《中国美术史》

- 形象大于思想
- 想象重于概念
- 大巧若拙，言不尽意
- 用志不分，乃凝于神。

——李泽厚《美的历程》

- 中国艺术之意境：道、舞、空白。
- 绚丽之极，归于平淡。

——宗白华《美学散步》

- 自然平淡，无味。

——叶朗《中国美学史大纲》——



# 回顾：西方古典美学的三大范畴



模仿与超越



优美与崇高



形式与内容

---

# 中国古典美学三大范畴



写实与传神



简约与繁复



阴柔与阳刚

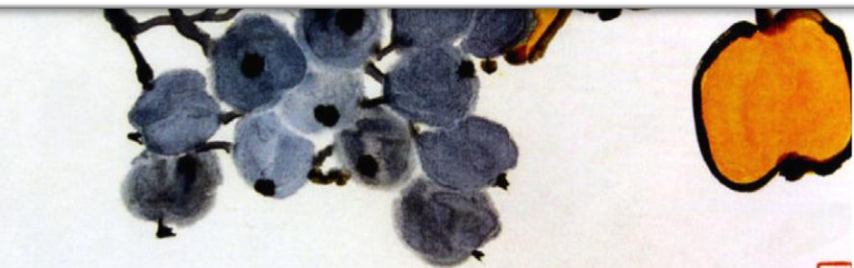
# 喜欢哪幅画？

品茗图 辛卯年 文成写



图行天下 photophoto.cn

願者壽年只喜



华夏收藏网  
cang.com



华夏收藏网  
cang.com



## 一、写实 vs. 传神

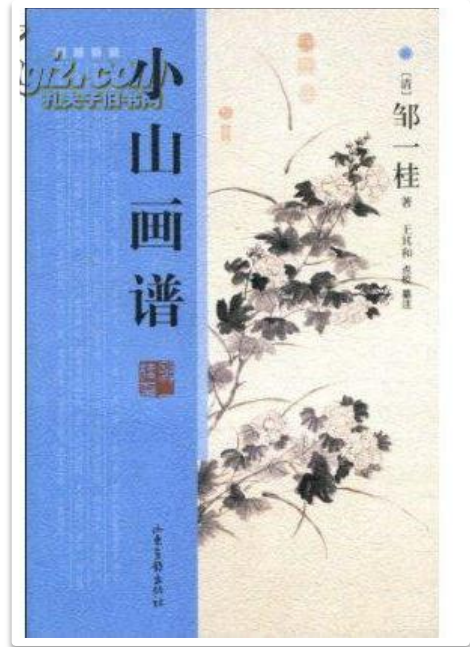
- 客有为齐王画者。齐王问曰：画孰最难者？曰：犬马最难。孰最易者？曰：鬼魅最易。曰：“何为？”曰：“夫犬马，人所共知，旦暮见之，不可类之；鬼魅无形也，故易也。”

——《韩非子·外储说左上》



# 庄子美学：传神

- 邹一桂：西洋人善勾股法，故其绘画于阴阳、远近不差锱黍，所画人物、屋树皆有日影，其所用颜色与笔与中华绝异，布影由阔而狭，以三角量之，画宫室于墙壁，令人几欲走进。学者能参用一一，亦具醒法，但笔法全无，虽工亦匠，故不入画品。
- 苏东坡：论画以形似，见与儿童邻。



[清]邹一桂《小山画谱·西洋画》

# 魏晋转向之一：重传神轻写实

- 崇尚神似韵味而轻视形似写真。
- “画鬼最难”的典故在魏晋以前常有引用，而魏晋之后不再。
- 魏晋之后，中国绘画观念骤变，写实和形似不再被尊崇，庄子美学思想开启的“传神”观念，成为中国绘画安身立命的根基。

——徐复观《中国艺术精神》

## 魏晋转向之二：重简约轻繁复

- 中国美术史上有两种美：芙蓉出水之美；错彩镂金之美。
- 魏晋之前，两种美并驾齐驱；魏晋以后，崇尚“初发芙蓉”而不再留恋“错彩镂金”，认为前者是一种更高的更美的境界。

# 问题：为什么是魏晋？

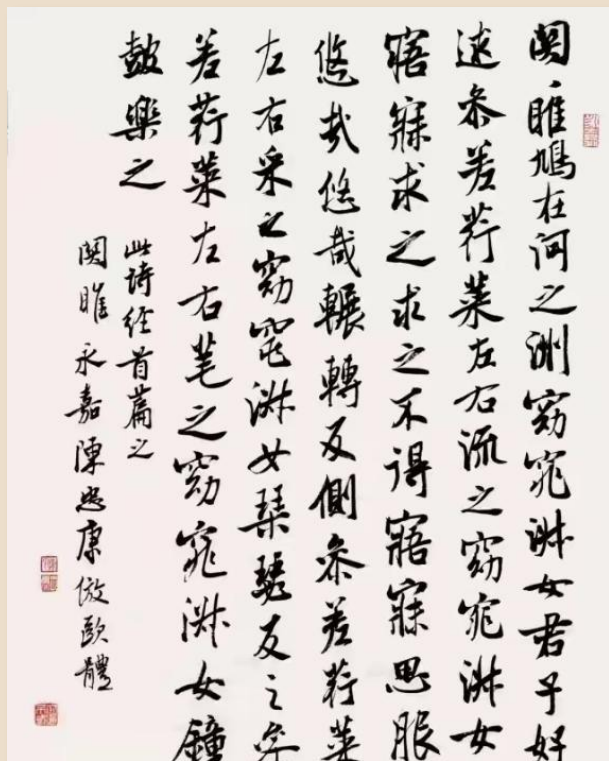
- 魏晋是中国艺术自觉的时代。





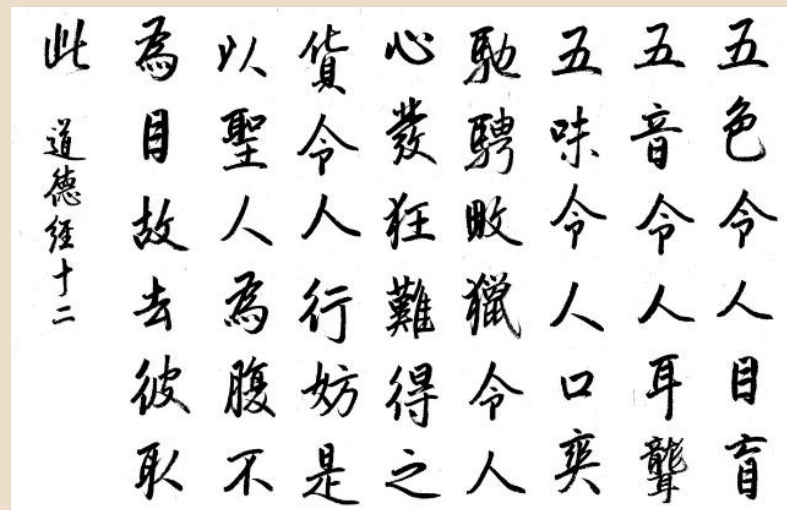
## 儒家：和

- 实践理性。
- 《关雎》乐而不淫，哀而不伤。
- 艺术的人生化。



## 道家：妙

- 审美自身的表现理性。
- 道之出口，淡乎其无味。
- 人生的艺术化。



# 芙蓉出水 VS. 错彩镂金

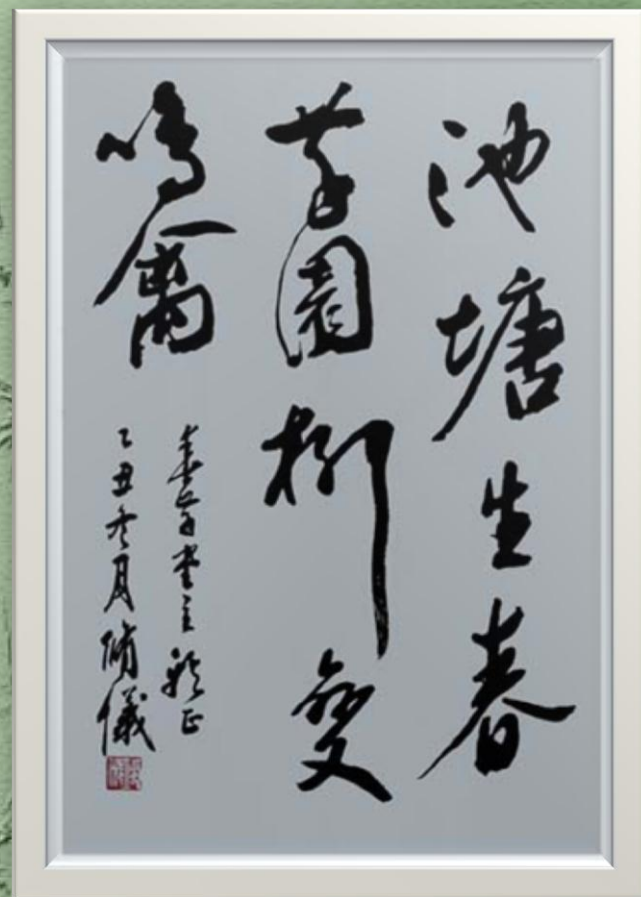
魏晋 芙蓉出水；自然可爱	先秦 错彩镂金；斧凿刻意
汉铜陶器 王羲之书法 顾恺之画 陶渊明的诗 宋代白瓷	楚辞汉赋 六朝骈文 明清瓷器 皇家建筑 民间戏曲

# 比较



- 《诗品》“汤惠休曰：  
‘谢诗如芙蓉出水，颜  
诗如错彩镂金’。颜终  
病之。”

- 池塘生春草，  
园柳变鸣禽。  
——谢灵运《登池上楼》



昔者帝媯升六卿若  
夫昴宿臨系姬文之  
河內世功其緒祖裕  
魏太中大夫言准的

www.duhaijing.com



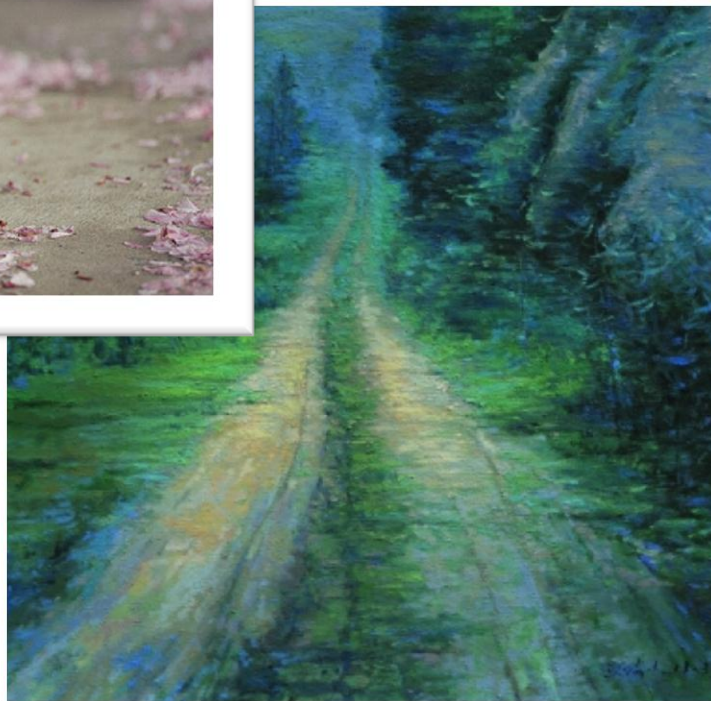
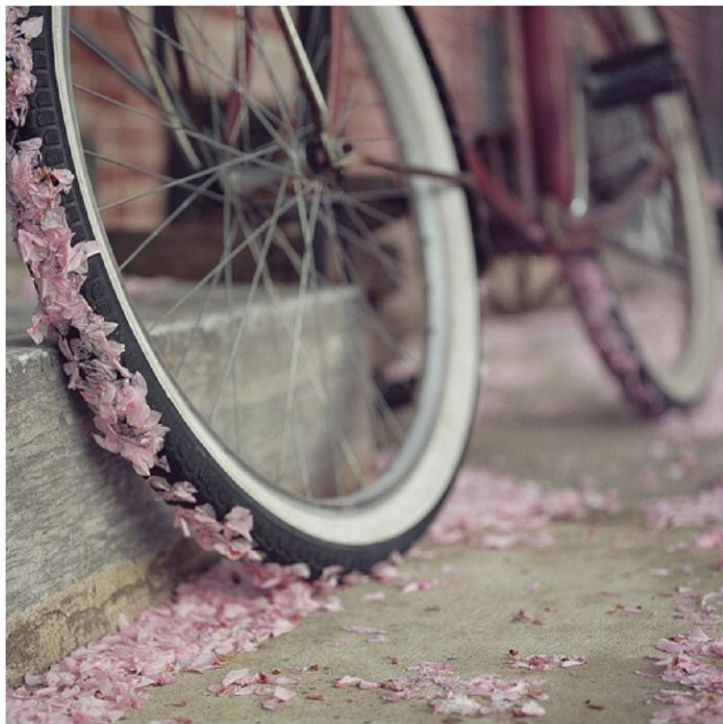
蘇太簡叅政家物多著  
邛公之後四代相印或用  
翰林學士院印  
希記



欧阳询

# 北宋画院

## ■ “踏花归去”



■ “野水无人渡，孤舟尽日横”



# 阴柔与阳刚之美

- 阴柔之美：宁静或静态；柔美宜人，含蓄委婉；格局小巧。
- 阳刚之美：动感和张力，体现急剧的变动；粗犷有力，富有震撼力；意象宏大开阔，非同凡响。
- 声声慢
- 满江红





笑谈渴饮匈奴血  
壮志饥餐胡虏肉  
驾长车踏破贺兰山缺  
臣子恨何时灭  
空悲切靖康耻犹未雪  
莫等闲白了少年头  
八千里路云和月  
三十功名尘与土  
仰天长啸壮怀激烈  
潇潇雨歇抬望眼  
怒发冲冠凭栏处

# 满江红 怒发冲冠

【南宋】岳飞



# 声声慢

李清照

寻寻觅觅，冷冷清清，  
凄凄惨惨戚戚。  
乍暖还寒时候，  
最难将息。  
三杯两盏淡酒，  
怎敌他晚来风急。  
雁过也，  
正伤心，  
却是旧时相识。  
满地黄花堆积。  
憔悴损，  
如今有谁堪摘。  
守着窗儿，  
独自怎生得黑。  
梧桐更兼细雨，  
到黄昏点点滴滴。  
这次第，  
怎一个愁字了得！

声声慢 李清照  
寻寻觅觅，冷冷清清，凄凄惨惨戚戚。  
乍暖还寒时候，最难将息。  
三杯两盏淡酒，怎敌他晚来风急。  
雁过也，正伤心，却是旧时相识。  
满地黄花堆积。憔悴损，如今有谁堪摘。  
守着窗儿，独自怎生得黑。  
梧桐更兼细雨，到黄昏点点滴滴。  
这次第，怎一个愁字了得！