

# 2022

## 健康管理平台项目计划书

Project plan of establishing health management platform

小组成员：杨昊 范译文 林淑芳 唐子妍 钟瑜 张旻雯 宾子辰  
汇报人：杨昊



### 健康管理平台

本项目为设计一个用于解决体检价格昂贵并提供专业指标分析的健康管理平台。通过对接私立体检机构发起团购，与第三方数据分析平台合作来打造一个预约体检、报告分析一条龙服务平台。在健康医疗细分领域下的体检板块不断地探索和发展。

# 一、项目概述

## 1.1 项目概述

本项目为设计一个用于解决体检价格昂贵并提供专业指标分析的健康管理平台。通过对接私立体检机构发起团购，与第三方数据分析平台合作来打造一个预约体检、报告分析一条龙服务平台。在健康医疗细分领域下的体检板块不断地探索和发展。

## 1.2 目标用户

- (1) 25-30 岁，容易出现健康问题且公司未提供相应体检服务的中小企业员工/白领
- (2) 未购买医保的个体户

## 1.3 主要功能及服务

### 1.3.1 针对痛点一（体检项目费用昂贵）：

#### (1) 提供体检套餐拼团优惠价格

和私立体检机构合作发起团购，参考现有大企业员工福利部门的解决方案，和私立体检机构（如美年、爱康、美兆、慈铭等）进行协商，以较大量的客户量换取优惠价格。

具体操作方式为签订总人数为  $x$  人的协议，实际到检人数为  $y$  人；以优惠价给出实际到检人数的总订单金额，最终按照总金额进行提成。前中期需要考虑对赌协议等高风险模式。

#### (2) 寻求官方支持

参考非营利性组织的运营模式。具体可参考现行的企业减免税制度。若体检机构愿意为具有健康风险的相应人群提供福利性的优惠体检价格，则可获得一定程度的税收减免额度等方法促进政企合作，实现共赢。

### 1.3.2 针对痛点二（目标人群不知道自己需要什么样的项目）：

（1）制作各体检项目的风险提示清单、同时为高级用户提供专业有效的咨询服务。

首先针对基础的体检项目建立清单，指出哪些需要定期查，哪些项目的结果会带来什么样的风险提示给客户作为参考。同时由专业人士为高级用户提供定制咨询服务。

（2）为特定用户群体精准提供套餐，同时制作科普推送。

针对特定用户群体精准指定套餐。以程序员为例，可在一般检查项目上提供颈椎筛查、痔疮检查、肝功十二项、屈光不正等内容，精准筛查整个行业群体的高检出率风险提示信息。此外，针对常见的高发病症制作科普推送，以文章、视频等形式向外推广，并将其适应项目同步标出。

### 1.3.3 针对痛点三（体检机构的报告不够清晰易懂，服务链条不够完善。）：

（1）利用人工智能和大数据生成定制化的体检报告解读。

基于数据分析的能力和云服务建立体检数据平台/与第三方数据分析平台进行对接，通过对用户的体检结果数据进行自动分析，输出对应的风险提示、复查建议和健康

## 二、市场分析与竞争分析

### 2.1 市场分析

#### 2.1.1 市场背景

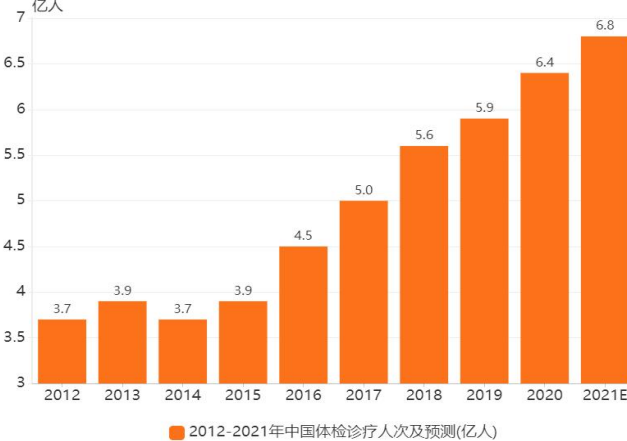
<p>市场需求大</p>	<p>自 2014 年起，我国体检诊疗人数不断增加。至 2020 年，中国体检诊疗人次已到达 6.4 亿，2021 年中国体检人数将到达 6.8 亿。</p> <div data-bbox="485 797 1340 1375"><h4>2012-2021年中国体检诊疗人次及预测</h4><table border="1"><thead><tr><th>年份</th><th>人次(亿人)</th></tr></thead><tbody><tr><td>2012</td><td>3.7</td></tr><tr><td>2013</td><td>3.9</td></tr><tr><td>2014</td><td>3.7</td></tr><tr><td>2015</td><td>3.9</td></tr><tr><td>2016</td><td>4.5</td></tr><tr><td>2017</td><td>5.0</td></tr><tr><td>2018</td><td>5.6</td></tr><tr><td>2019</td><td>5.9</td></tr><tr><td>2020</td><td>6.4</td></tr><tr><td>2021E</td><td>6.8</td></tr></tbody></table><p>数据来源：中国国家卫生健康委员会</p></div>	年份	人次(亿人)	2012	3.7	2013	3.9	2014	3.7	2015	3.9	2016	4.5	2017	5.0	2018	5.6	2019	5.9	2020	6.4	2021E	6.8
年份	人次(亿人)																						
2012	3.7																						
2013	3.9																						
2014	3.7																						
2015	3.9																						
2016	4.5																						
2017	5.0																						
2018	5.6																						
2019	5.9																						
2020	6.4																						
2021E	6.8																						
<p>潜在客户多</p>	<p>有关数据显示，以美国、日本为代表的发达国家在 2017 年其体检覆盖率就超过了 70%，德国更是达到了 95% 以上，远远超过中国的体检覆盖率，可见，我国健康体检市场仍具有较大的发展空间。</p> <div data-bbox="485 1599 1340 1957"><h4>2017 年各国体检人口占总人口百分比</h4><table border="1"><thead><tr><th>国家</th><th>体检人口占总人口百分比</th></tr></thead><tbody><tr><td>中国</td><td>35.8%</td></tr><tr><td>德国</td><td>96.9%</td></tr><tr><td>美国</td><td>74.2%</td></tr><tr><td>日本</td><td>73.4%</td></tr></tbody></table></div>	国家	体检人口占总人口百分比	中国	35.8%	德国	96.9%	美国	74.2%	日本	73.4%												
国家	体检人口占总人口百分比																						
中国	35.8%																						
德国	96.9%																						
美国	74.2%																						
日本	73.4%																						

表 1. 市场背景分析

## 2.1.2 目标用户与市场规模

<p>高校毕业生</p>	<p>随着国内高校持续扩张，我国每年高校招生持续扩张。根据教育部数据显示，我国应届毕业生规模自 2011 年持续增长，2021 年已达到 909 万人，根据教育部预计，2022 年应届毕业生有望突破千万，达到 1076 万。每位高校毕业生在公司入职或升学时，都将进行一次体检以保证不影响工作等，随着应届毕业生规模持续增长，带来的健康体检需求持续增长，推动我国体检行业持续增长。</p>																																							
	<p style="text-align: center;"><b>2011-2022年中国高校应届毕业生规模变动情况</b></p> <p style="text-align: center;">■ 毕业生（万人）</p> <table border="1"> <thead> <tr> <th>年份</th> <th>毕业生（万人）</th> </tr> </thead> <tbody> <tr><td>2011年</td><td>660</td></tr> <tr><td>2012年</td><td>680</td></tr> <tr><td>2013年</td><td>699</td></tr> <tr><td>2014年</td><td>727</td></tr> <tr><td>2015年</td><td>749</td></tr> <tr><td>2016年</td><td>765</td></tr> <tr><td>2017年</td><td>795</td></tr> <tr><td>2018年</td><td>820</td></tr> <tr><td>2019年</td><td>834</td></tr> <tr><td>2020年</td><td>874</td></tr> <tr><td>2021年</td><td>909</td></tr> <tr><td>2022E</td><td>1076</td></tr> </tbody> </table>	年份	毕业生（万人）	2011年	660	2012年	680	2013年	699	2014年	727	2015年	749	2016年	765	2017年	795	2018年	820	2019年	834	2020年	874	2021年	909	2022E	1076													
年份	毕业生（万人）																																							
2011年	660																																							
2012年	680																																							
2013年	699																																							
2014年	727																																							
2015年	749																																							
2016年	765																																							
2017年	795																																							
2018年	820																																							
2019年	834																																							
2020年	874																																							
2021年	909																																							
2022E	1076																																							
<p>老年人</p>	<p>根据国家统计局数据显示，我国老龄化趋势持续推进。2021 年我国 65 岁老龄人口数量达 2 亿人以上，已占比总人口达 14.2%。就整体趋势来看，我国老龄化占比增速相较 2011 年逐步加快，整体趋势推进加快。而老龄化的推进将带来大量的体检需求，为体检行业的发展提供驱动力。同时老年人体检相较于年轻人更加复杂，项目数量更高，同时价格也更高。</p>																																							
	<p style="text-align: center;"><b>2010-2021年中国老龄人口数量占比情况</b></p> <p style="text-align: center;">■ 65岁以上老龄人口数量（万人） ◇ 总人口占比（%）</p> <table border="1"> <thead> <tr> <th>年份</th> <th>65岁以上老龄人口数量（万人）</th> <th>总人口占比（%）</th> </tr> </thead> <tbody> <tr><td>2010年</td><td>11894</td><td>8.9%</td></tr> <tr><td>2011年</td><td>12288</td><td>9.1%</td></tr> <tr><td>2012年</td><td>12714</td><td>9.4%</td></tr> <tr><td>2013年</td><td>13161</td><td>9.7%</td></tr> <tr><td>2014年</td><td>13755</td><td>10.1%</td></tr> <tr><td>2015年</td><td>14386</td><td>10.4%</td></tr> <tr><td>2016年</td><td>15003</td><td>10.8%</td></tr> <tr><td>2017年</td><td>15831</td><td>11.4%</td></tr> <tr><td>2018年</td><td>16658</td><td>11.9%</td></tr> <tr><td>2019年</td><td>17603</td><td>12.6%</td></tr> <tr><td>2020年</td><td>19064</td><td>13.5%</td></tr> <tr><td>2021年</td><td>20056</td><td>14.2%</td></tr> </tbody> </table>	年份	65岁以上老龄人口数量（万人）	总人口占比（%）	2010年	11894	8.9%	2011年	12288	9.1%	2012年	12714	9.4%	2013年	13161	9.7%	2014年	13755	10.1%	2015年	14386	10.4%	2016年	15003	10.8%	2017年	15831	11.4%	2018年	16658	11.9%	2019年	17603	12.6%	2020年	19064	13.5%	2021年	20056	14.2%
年份	65岁以上老龄人口数量（万人）	总人口占比（%）																																						
2010年	11894	8.9%																																						
2011年	12288	9.1%																																						
2012年	12714	9.4%																																						
2013年	13161	9.7%																																						
2014年	13755	10.1%																																						
2015年	14386	10.4%																																						
2016年	15003	10.8%																																						
2017年	15831	11.4%																																						
2018年	16658	11.9%																																						
2019年	17603	12.6%																																						
2020年	19064	13.5%																																						
2021年	20056	14.2%																																						
<p>特定行业的从业人员</p>	<p>部分行业如互联网行业、体力劳动行业等因其行业特殊性导致从业人员身体处于亚健康状态，各种患病风险提高。</p> <p>以从事体力劳动的农民工为例，根据国家统计局发布 2021 年农民工监测调查报告，2021 年全国农民工总量 29251 万人，比上年增加 691 万人，增长 2.4%。农民工就业总体稳定。</p>																																							

有既定病史的人员	许多重大疾病前期表现为一些较轻的症状，已确诊有这些症状的人员应该按期体检，以监测疾病的发展状况。																																			
	<table border="1"> <thead> <tr> <th>检出疾病TOP10</th> <th>女性检出疾病TOP10</th> <th>男性检出疾病TOP10</th> </tr> </thead> <tbody> <tr> <td>甲状腺结节</td> <td>甲状腺结节</td> <td>超重或肥胖</td> </tr> <tr> <td>超重或肥胖</td> <td>超重或肥胖</td> <td>前列腺增生</td> </tr> <tr> <td>血脂异常</td> <td>血脂异常</td> <td>甲状腺结节</td> </tr> <tr> <td>血压升高</td> <td>血压升高</td> <td>血糖升高</td> </tr> <tr> <td>血糖升高</td> <td>脂肪肝</td> <td>血压升高</td> </tr> <tr> <td>心电图异常</td> <td>血糖升高</td> <td>心电图异常</td> </tr> <tr> <td>脂肪肝</td> <td>痔疮</td> <td>血脂异常</td> </tr> <tr> <td>幽门螺杆菌阳性</td> <td>心电图异常</td> <td>脂肪肝</td> </tr> <tr> <td>痔疮</td> <td>幽门螺杆菌阳性</td> <td>幽门螺杆菌阳性</td> </tr> <tr> <td>颈椎曲度变直</td> <td>颈椎曲度变直</td> <td>颈椎曲度变直</td> </tr> </tbody> </table>			检出疾病TOP10	女性检出疾病TOP10	男性检出疾病TOP10	甲状腺结节	甲状腺结节	超重或肥胖	超重或肥胖	超重或肥胖	前列腺增生	血脂异常	血脂异常	甲状腺结节	血压升高	血压升高	血糖升高	血糖升高	脂肪肝	血压升高	心电图异常	血糖升高	心电图异常	脂肪肝	痔疮	血脂异常	幽门螺杆菌阳性	心电图异常	脂肪肝	痔疮	幽门螺杆菌阳性	幽门螺杆菌阳性	颈椎曲度变直	颈椎曲度变直	颈椎曲度变直
检出疾病TOP10	女性检出疾病TOP10	男性检出疾病TOP10																																		
甲状腺结节	甲状腺结节	超重或肥胖																																		
超重或肥胖	超重或肥胖	前列腺增生																																		
血脂异常	血脂异常	甲状腺结节																																		
血压升高	血压升高	血糖升高																																		
血糖升高	脂肪肝	血压升高																																		
心电图异常	血糖升高	心电图异常																																		
脂肪肝	痔疮	血脂异常																																		
幽门螺杆菌阳性	心电图异常	脂肪肝																																		
痔疮	幽门螺杆菌阳性	幽门螺杆菌阳性																																		
颈椎曲度变直	颈椎曲度变直	颈椎曲度变直																																		

表 2. 目标用户与规模分析

## 2.2 竞争分析

### 2.2.1 市场格局

我国体检市场主要分为公立医院和私立机构两大阵营，行业呈现出“公立医院为主，民营体检机构为辅”的市场格局。数据显示，公立医院体检占据绝大多数的市场份额，占比超过七成以上，而民营体检机构市场份额不足为 21.5%。相较之下，民营体检机构和公立医院的竞争似乎不在一个量级之上。根据《中国卫生健康统计年鉴》数据显示，2020 年中国公立医院和民营医院健康检查人数分别为 1.79 亿次和 0.38 亿次，民营健康检查人次占比达 17.64%。整体来看，随着相关政策（如《深化医药卫生体制改革 2021 年重点工作任务》明确提出：要推动优质医疗资源扩容和均衡布局，积极支持社会办医发展）持续推进，我国民营医院占比有望持续持续，市场集中度有望提高。

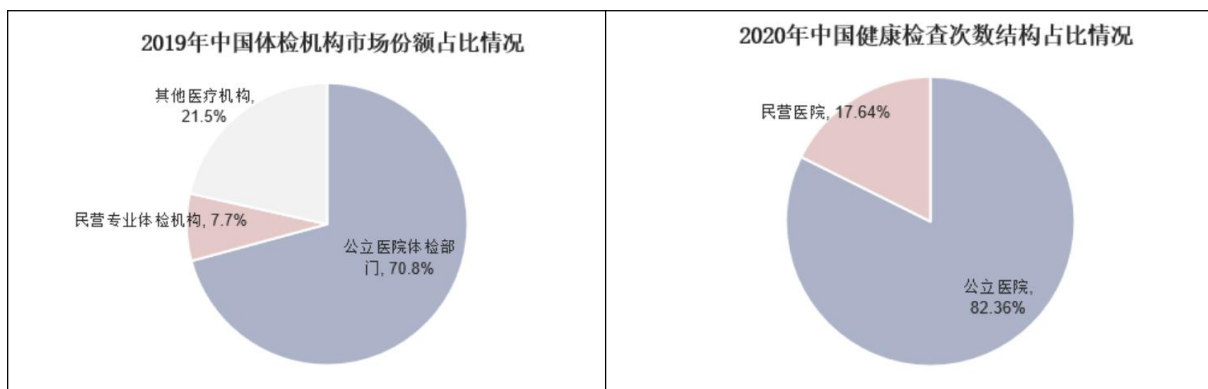


表 3. 2019 年/2020 年中国体检机构市场份额占比

## 2.2.2 竞争优势

	公立医院	民营医院与其他机构
产品多样性	因政策限制，只能设立单一的体检中心。	对不同客户来说针对性强、可选择多。
价格	价格公开透明，没有波动	团购价的体检费用远比公立医院低廉。
客户体验		有专业的客服人员解决客服“不知道该选择什么体检项目”“看不懂体检报告”的问题，提供更有针对性的建议。

表 4. 竞争优势分析

# 三、商业模式

## 3.1 运营流程

### 3.1.1 基于用户需求的运营流程(for clients)

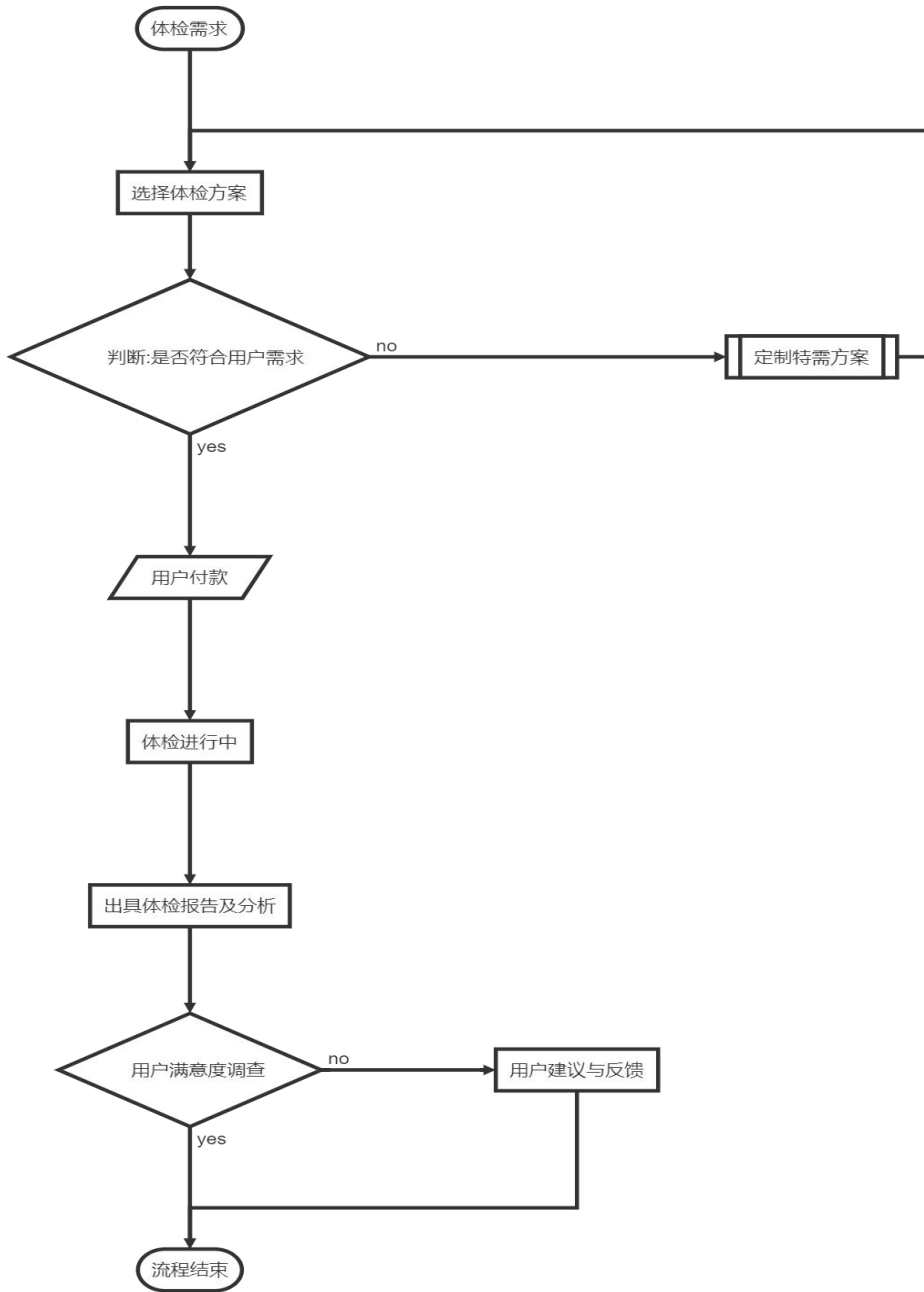


图 1. 基于用户需求的运营流程分析



### 3.1.2 面向运营者的流程(for employee)

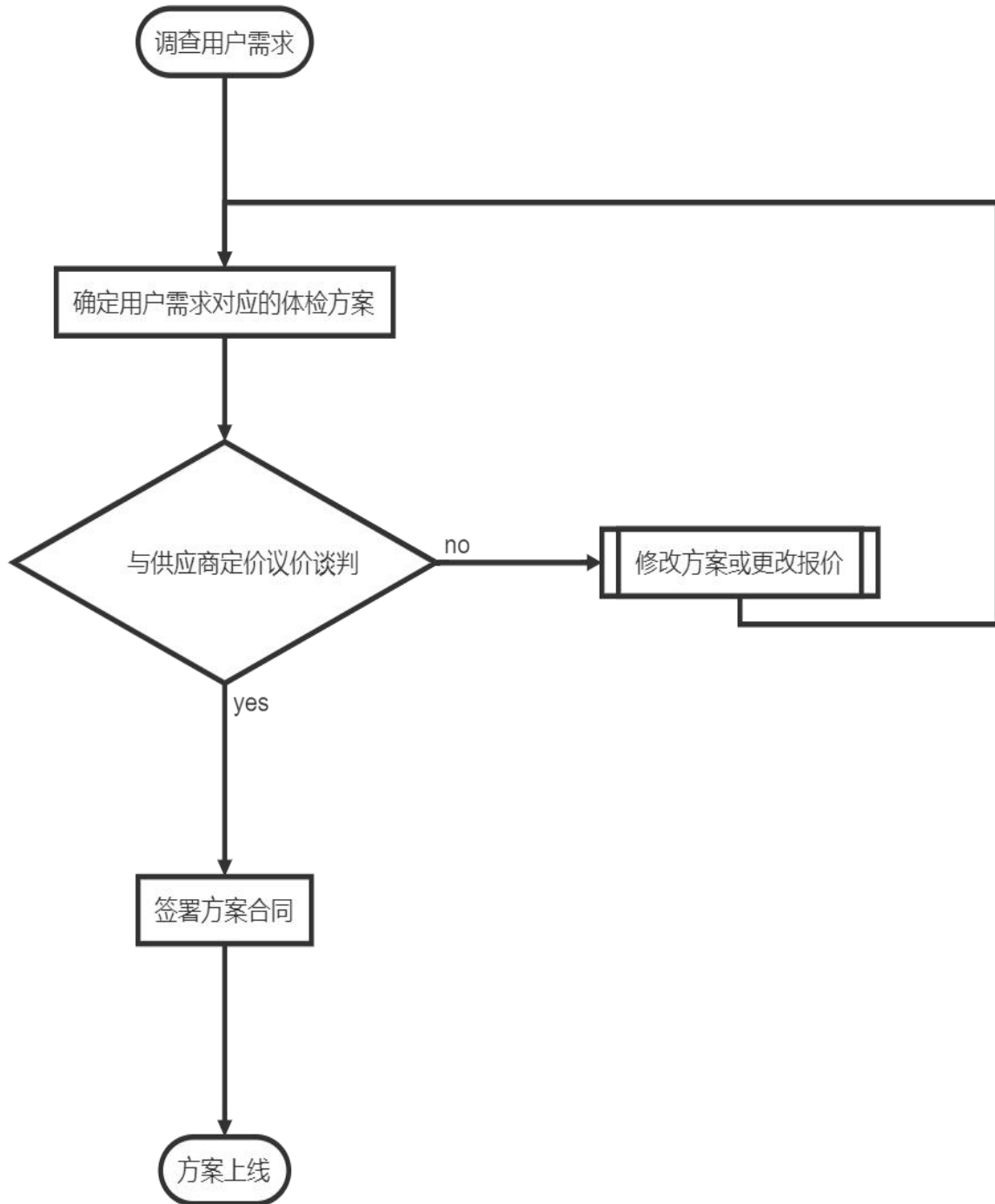


图 2. 面向运营者的流程分析

## 3.2 盈利模式与利润来源

### 3.2.1 收入模式

利用既有的保险/体检机构分销盈利模式，加入部分消费者端的增值服务组合形成可持续的盈利模式

### 3.2.2 分销收入

•

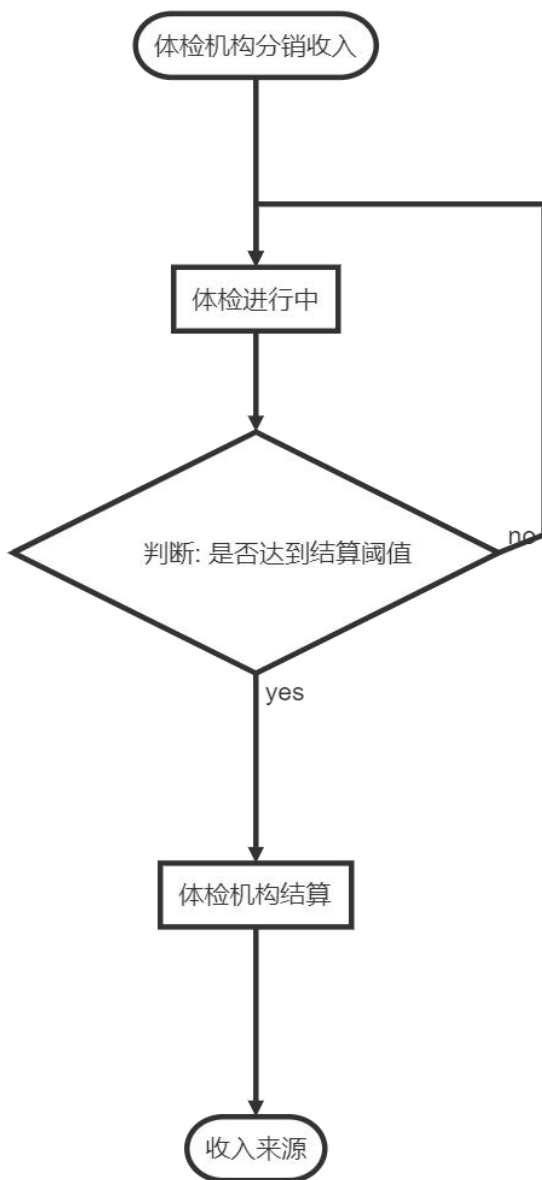


图 3. 分销收入分析

### 3.2.3 高端客户引流收入

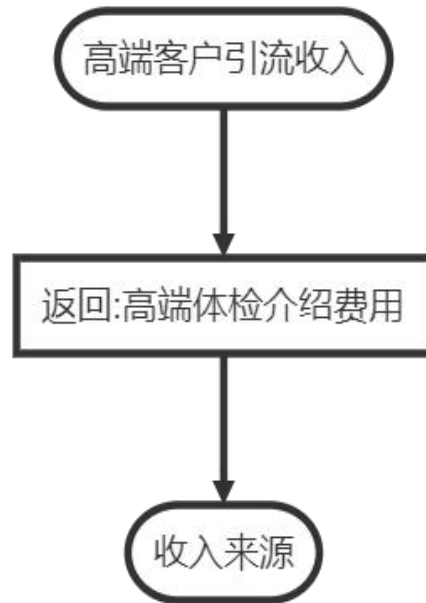


图 4. 高端客户引流收入分析

### 3.2.4 消费者端咨询收入

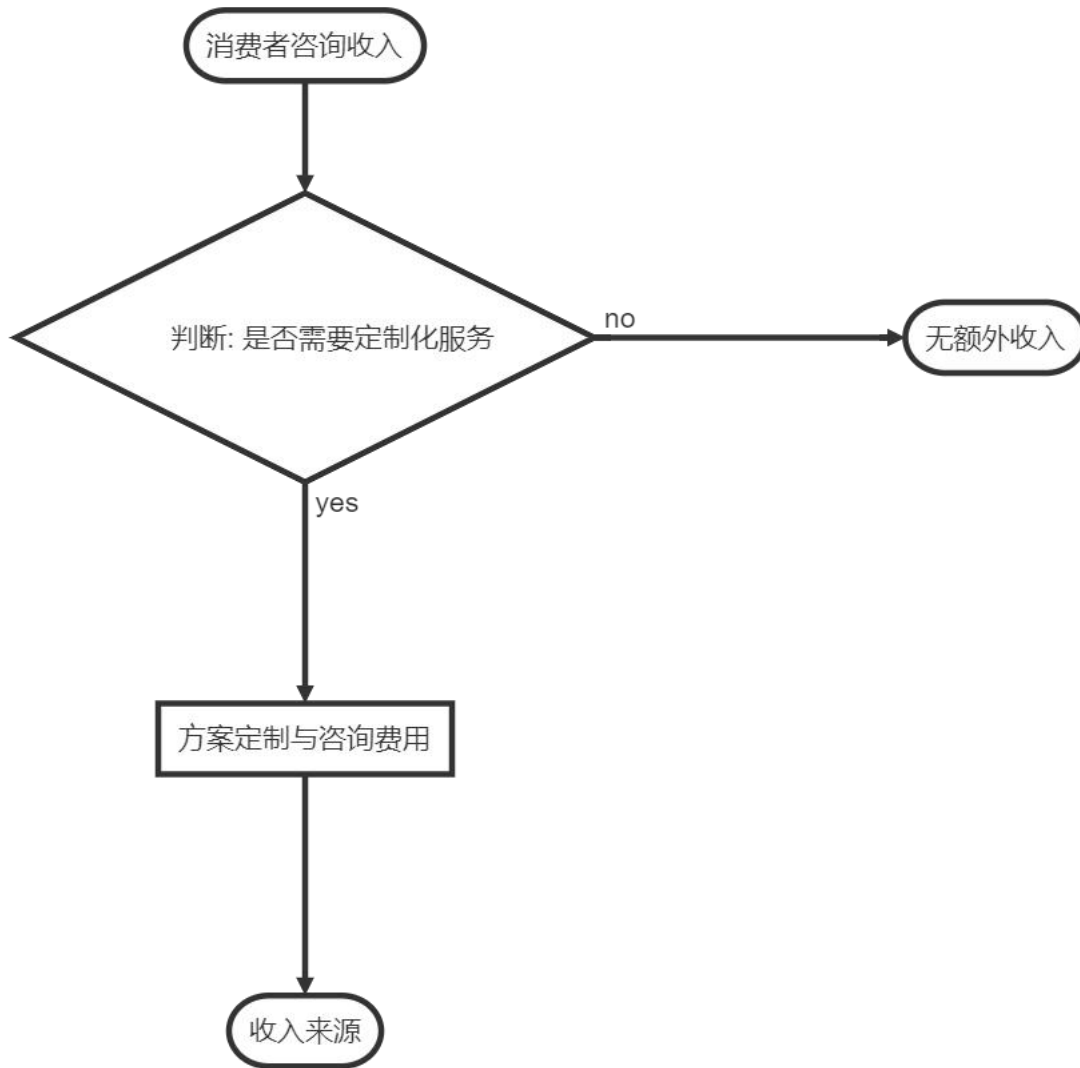


图 5. 消费者端咨询收入分析

### 3.2.5 预期盈利结构

见 ppt

### 3.2.6 盈利规划

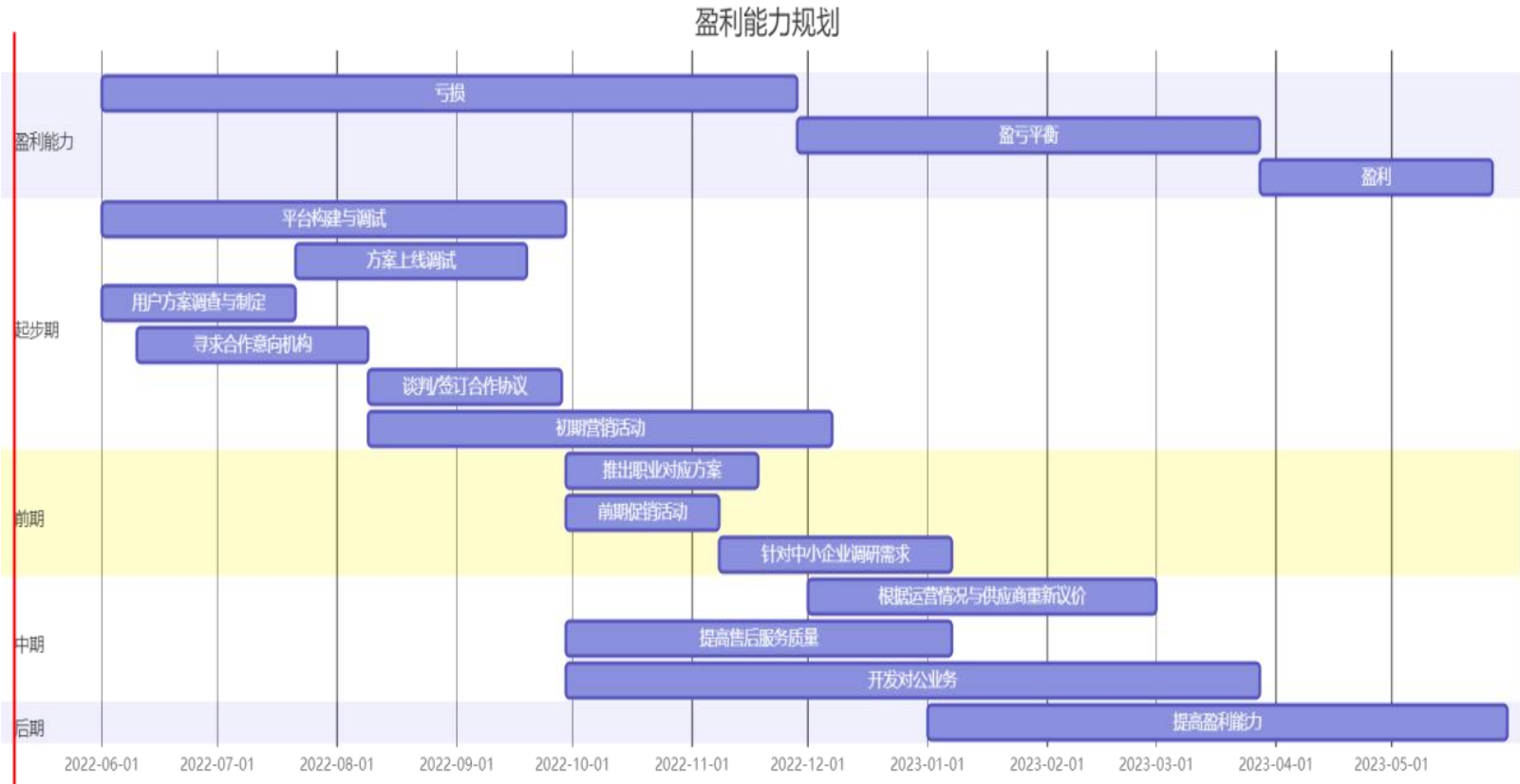


图 6. 盈利能力规划分析

### 3.2.7 商业逻辑

见 ppt

# 四、团队介绍



图 7. 团队成员与分工介绍



### 5.3 技术目标

搭建体检资源和用户健康数据集成与分析平台；  
搭建稳定防火墙，保障客户隐私。

### 5.4 融资说明

本项目现处于初创阶段，其所有权拟由创业团队、合作方体检机构共同所有，将采用有限公司的组织形式。

#### 5.4.1 融资渠道

##### (1) 企业入股

和体检机构（如美年、爱康、美兆、慈铭等）进行协商，以较大量的客户量换取优惠价格。具体操作方式为签订总人数为  $x$  人的协议，实际到检人数为  $y$  人；以优惠价给出实际到检人数的总订单金额，最终按照总金额进行提成。

如果有关机构看中本项目，可以签订合约入股。

##### (2) 官方筹资

向官方寻求支持，参考非营利性组织的运营模式。具体可参考现行的企业减免税制度。若体检机构原意提供福利性的优惠体检给有健康风险的人群，则可获得一定程度的税收减免额度等方法促进政企合作，实现共赢。

#### 5.4.2 资金使用

项目前期拟投资 16.0 万，使用情况如下：

体检拼团项目投资成本分析表（单位：万元）	
项目	金额
广告费	3.0
网站建立	1.5
员工招聘费用	10.0
专业咨询费用	1.5

表 5. 前期投资分配状况

### 5.4.3 股权分配

本项目的股权分配大致是这样的，本项目的管理层占有百分之四十的股份，机构约占股份的百分之二十左右，政府约占股份的百分之二十左右，其余股份属于风险投资家及个体小股东。

股份来源	所占比例 (%)
管理层	40
机构	20
政府	20
个体小股东	20

表 6. 股权分配预想

股份分配饼状图

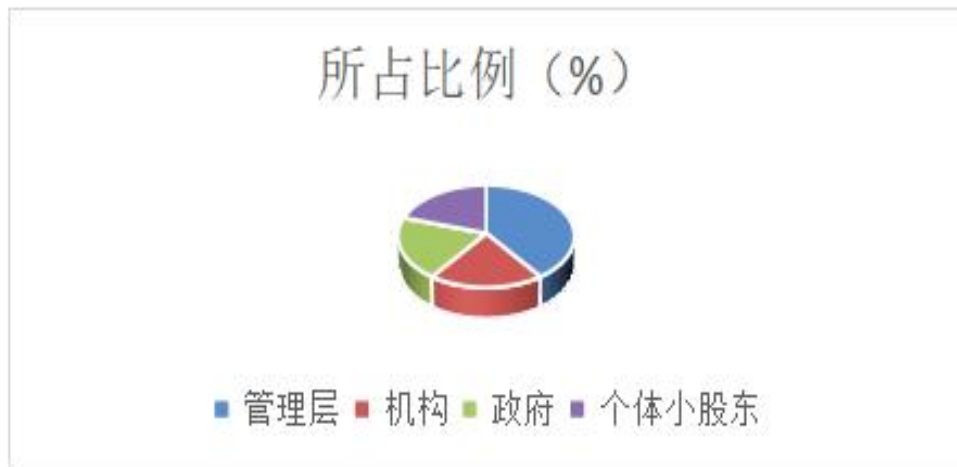


图 9. 股份分配饼状图



## 5.5 财务预测

项目前期收益分析（1~3年）

项目前期收益分析表

客户类型	收入项目	收费	备注
中小企业员工	体检套餐	300 元/次	300 元*60 个*12 月
未购买医保的个体户	体检与咨询服务	400 元/次	400 元*30 个*12 月
总计收入（元）		360000	

表 7. 项目前期收益预期

项目第一年总收入 36.0 万元，除去第一年成本 16.0 万元，项目在第一年总利润约为 20 万元。

根据我们对市场的预测，项目在未来两年内销售额会以每年百分之八的增长率增长，预计项目三年后一年的营业额可达 42.0 万元，三年总营业额为 116.9 万元。

## 5.6 项目愿景

让更多的人关注健康管理，普及定期健康体检的理念，为人们定期体检提供便利与优惠。